

ประโยชน์ความซื่อ (สังกรประโยชน์) หมายถึง ประโยชน์ที่ประกอบด้วยประโยชน์
ความเดียวหนึ่งประโยชน์เป็นประโยชน์หลักและมีประโยชน์ย่อยมาขยายหรือประกอบ
ประโยชน์หลักให้ได้ใจความชัดเจนหรือดีขึ้น

ตัวอย่าง ครูตำหนินักเรียน (ประโยชน์ความเดียว)

เพิ่มประโยชน์ย่อยมาขยายเป็น

ครูตำหนินักเรียนที่คุยกัน

ประโยชน์หลัก คือ “ครูตำหนินักเรียน”

ประโยชน์ย่อย คือ “ที่ (นักเรียน) คุยกัน”

องค์ประกอบของประโยชน์ความซื่อ ประโยชน์ความซื่อประกอบด้วย

ส่วนประกอบ ๒ ส่วน คือ

๑. ประโยชน์หลัก

๒. ประโยชน์ย่อย

ประโยชน์หลัก (मुख्यประโยชน์) คือ ประโยชน์หัวหน้าหรือประโยชน์หลัก เป็น
ประโยชน์สำคัญซึ่งจะขาดไม่ได้ และมีได้เพียงประโยชน์เดียวต่อหนึ่งประโยชน์เท่านั้น
ดังตัวอย่างที่พิมพ์ตัวหนาต่อไปนี้

ตัวอย่าง **เขามีหนังสือซึ่งฉันไม่มี**

คนเกียจคร้านที่ร้องไห้อยู่ในห้องสอบไล่ตก

ประโยชน์ย่อย (อนุประโยชน์) คือประโยชน์เล็กที่ทำหน้าที่แต่งमुख्यประโยชน์ให้ได้
ความดีขึ้น แบ่งออกเป็น ๓ ชนิด คือ

๑. นามานุประโยชน์

๒. คุณานุประโยชน์

๓. วิเศษนามุประโยชน์



ประโยคความซ้อนชนิดนามาบุประโยค

นามาบุประโยค คือ ประโยคย่อยที่ทำหน้าที่คล้ายกับนาม อาจเป็นบทประธาน บทกรรม หรือบทขยายก็ได้ มักเชื่อมด้วยคำ “ว่า” “ให้” “สำหรับ” “ของ” บางทีก็ไม่มีตัวเชื่อม เช่น

๑) **ทำหน้าที่เป็นบทประธาน** คือ ทำหน้าที่เป็นบทประธานหรือภาคประธานของमुखยประโยค

ตัวอย่าง **ภราดรเล่นเทนนิสถูกใจคนดู**

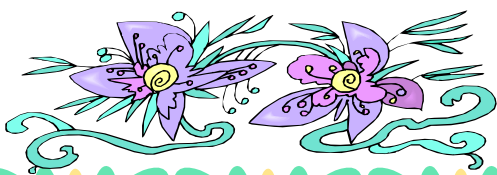
- ภราดรเล่นเทนนิส(ประโยคย่อยทำหน้าที่เป็นบทประธานของประโยคหลัก)
- ภราดรถูกใจคนดู (ประโยคหลัก)

คนเดินริมถนนเป็นดารานักแสดง

- คนเดินริมถนน
- คนเป็นดารานักแสดง (ประโยคหลัก)

เขาพูดเช่นนี้เป็นการสอนนิสัยชั่ว

- เขาพูดเช่นนี้ (ประโยคย่อยทำหน้าที่เป็นบทประธานของประโยคหลัก)
- เขาเป็นการสอนนิสัยชั่ว (ประโยคหลัก)



๒) ทำหน้าที่เป็นบทกรรม คือ ทำหน้าที่เป็นบทกรรมของมุขยประโยค

ตัวอย่าง ฉันทเห็นตำรวจไล่จับผู้ร้าย

- ฉันทเห็นตำรวจ (ประโยคหลัก กรรมของประโยคหลัก คือ ตำรวจ)
- ตำรวจไล่จับผู้ร้าย (ประโยคย่อยทำหน้าที่เป็นกรรมของประโยคหลัก)



แม่จ้างนักแสดงเฝ้าบ้าน

- แม่จ้างนักแสดง (ประโยคหลัก กรรมของประโยคหลัก คือ นักแสดง)
- นักแสดงเฝ้าบ้าน (ประโยคย่อยทำหน้าที่เป็นกรรมของประโยคหลัก)

ทักษอรซื้อปลาช่อนตาย

- ทักษอรซื้อปลาช่อน (ประโยคหลัก กรรมของประโยคหลัก คือ ปลาช่อน)
- ปลาช่อนตาย (ประโยคย่อยทำหน้าที่เป็นกรรมของประโยคหลัก)



๓. ทำหน้าที่เป็นบทขยาย คือ ทำหน้าที่ขยายนามของประโยคหลัก

คำเชื่อม ได้แก่ ของ สำหรับ หรืออาจไม่มีคำเชื่อมก็ได้

ตัวอย่าง อาหารสำหรับนักเรียนเล่นละครมีอยู่ในห้อง

- อาหารมีอยู่ในห้อง (ประโยคหลัก)
- สำหรับนักเรียนเล่นละคร (ประโยคย่อยทำหน้าที่ขยายนาม อาหาร ซึ่งเป็นประธานของประโยคหลัก คำเชื่อม คือ สำหรับ)

การเงินของพ่อค้าขายของชำผิดเคื่องมาก

- การเงินผิดเคื่องมาก (ประโยคหลัก)
- ของพ่อค้าขายของชำ (ประโยคย่อยทำหน้าที่ขยายนาม การเงิน ซึ่งเป็นประธานของประโยคหลัก คำเชื่อม คือ ของ)

อวนสำหรับชาวประมงจับปลามีความสำคัญมาก

- อวนมีความสำคัญมาก (ประโยคหลัก)
- สำหรับชาวประมงจับปลา(ประโยคย่อยทำหน้าที่ขยายนาม อวน ซึ่งเป็นประธานของประโยคหลัก คำเชื่อม คือ สำหรับ)

ฉันเป็นคนเริ่มต้นคิดโครงการนี้

- ฉันเป็นคน (ประโยคหลัก)
- คนเริ่มต้นคิดโครงการนี้ (ประโยคย่อยทำหน้าที่ส่วนเติมเต็ม)



ประโยคความซ้อนชนิดคณานุประโยค



คณานุประโยค คือ ประโยคย่อยที่ทำหน้าที่เหมือนคำวิเศษณ์ขยายนามหรือสรรพนามของประโยคหลัก โดยมีประพันธสรรพนามเป็นตัวเชื่อม เช่น “ที่” “ซึ่ง” “อัน” “ผู้” โดยที่ประโยคย่อยนี้จะอยู่หลังและติดกับคำเชื่อมดังกล่าว

ตัวอย่าง ครูชอบเด็กที่มีความประพฤติดี

- ครูชอบเด็ก (ประโยคหลัก)
- ที่ (เด็ก) มีความประพฤติดี (ประโยคย่อย)
- คำเชื่อม คือ ที่

นักเรียนที่นั่งหน้าห้องเรียนเก่งมาก

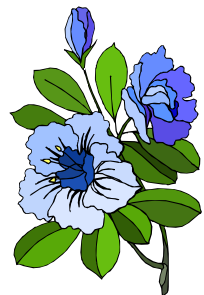
- นักเรียนเรียนเก่งมาก (ประโยคหลัก)
- ที่ (นักเรียน) นั่งหน้าห้อง (ประโยคย่อย)

เป่าปุ้นจิ้นลงโทษชายซึ่งเป็นคนชั่ว

- เป่าปุ้นจิ้นลงโทษชาย (ประโยคหลัก)
- ซึ่ง (ชาย) เป็นคนชั่ว (ประโยคย่อย)

เธอทำตัวซึ่งไร้คุณค่า

- เธอทำตัว (ประโยคหลัก)
- ซึ่ง (ตัว) ไร้คุณค่า (ประโยคย่อย)



เพชรอันมีรอยร้าวยอมไร้ค่า

- เพชรยอมไร้ค่า (ประโยชน์หลัก)
- อัน (เพชร) มีรอยร้าว (ประโยชน์ย่อย)

ผู้อำนวยการมอบรางวัลแก่นักเรียนผู้มีความประพฤติดี

- ผู้อำนวยการมอบรางวัลแก่นักเรียน (ประโยชน์หลัก)
- ผู้ (นักเรียน) มีความประพฤติดี (ประโยชน์ย่อย)



ประโยคความซ้อนชนิดวิเศษณานุประโยค

วิเศษณานุประโยค คือ ประโยคย่อยที่ทำหน้าที่เหมือนคำวิเศษณ์ขยายกริยาหรือวิเศษณ์ของประโยคหลักให้ได้ใจความชัดเจนขึ้น โดยมีคำเชื่อมให้สังเกต ดังนี้

ประพันธวิเศษณ์ ได้แก่ “ที่” “ซึ่ง” “อัน” ทั้ง ๓ คำนี้จะต้องอยู่หลังและติดกับคำกริยาหรือวิเศษณ์เท่านั้น

คำบุพบท ได้แก่ จน ตาม เพราะ ขณะที่ ระหว่างที่ เมื่อ จนกระทั่ง ตั้งแต่ สำหรับ เพื่อ ฯลฯ

ตัวอย่าง **นักเรียนไปโรงเรียนเพื่อเรียนหนังสือ**

- นักเรียนไปโรงเรียน (ประโยคหลัก)
- เรียนหนังสือ (ประโยคย่อย)
- คำเชื่อม คือ เพื่อ

พัชราภาส่งงานขณะที่อาจารย์ไม่อยู่ในห้อง

- พัชราภาส่งงาน (ประโยคหลัก)
- อาจารย์ไม่อยู่ในห้อง (ประโยคย่อย)
- คำเชื่อม คือ ขณะที่

มนัส บุญจ่านงชกมวยตามโปรโมเตอร์บอก

- มนัส บุญจ่านงชกมวย (ประโยคหลัก)
- โปรโมเตอร์บอก (ประโยคย่อย)
- คำเชื่อม คือ ตาม



เขมนิตอ่านหนังสือเพื่อสอบเอ็นทรานซ์

- เขมนิตอ่านหนังสือ (ประโยคหลัก)
 - สอบเอ็นทรานซ์ (ประโยคย่อย)
- คำเชื่อม คือ เพื่อ

สุวนันท์เล่นเปียโนเก่งจนได้รับรางวัลชนะเลิศการประกวด

- สุวนันท์เล่นเปียโนเก่ง (ประโยคหลัก)
 - (สุวนันท์) ได้รับรางวัลชนะเลิศการประกวด (ประโยคย่อย)
- คำเชื่อม คือ จน

เขามีความรู้เพราะเขาอ่านหนังสือมาก

- เขามีความรู้ (ประโยคหลัก)
 - (เขา) อ่านหนังสือมาก (ประโยคย่อย)
- คำเชื่อม คือ เพราะ

รถเล่นเหมือนลมพัด

- รถเล่น (ประโยคหลัก)
 - ลมพัด (ประโยคย่อย)
- คำเชื่อม คือ เหมือน

แก้มใสไปโรงเรียนตั้งแต่ประตูโรงเรียนยังไม่เปิด

- แก้มใสไปโรงเรียน (ประโยคหลัก)
 - ประตูโรงเรียนยังไม่เปิด (ประโยคย่อย)
- คำเชื่อม คือ ตั้งแต่



ใบงานที่ ๑

เรื่อง หน้าที่ประโยคความซ้อน

คำชี้แจง ให้นักเรียนระบุว่าประโยคที่กำหนดให้เป็นรูปประโยคชนิดใด
โดยนำตัวอักษรหน้าคำตอบต่อไปนี้ไปใส่หน้าคำถามให้ถูกต้อง

- ก. ประโยคย่อยที่ทำหน้าที่เป็นบทประธาน
ข. ประโยคย่อยที่ทำหน้าที่เป็นบทกรรม
ค. ประโยคที่ทำหน้าที่เป็นบทขยาย

- ๑. ฉันเห็นสุนัขตกน้ำ
..... ๒. อาจารย์สอนวิชาภาษาไทยไม่มาโรงเรียน
..... ๓. นักแสบบินผ่านบ้านเป็นกลางร้าย
..... ๔. ครูไม่ชอบนักเรียนเล่นกันในเวลาเรียน
..... ๕. ร่มของแม่ค้าขายส้มตำมีคันใหญ่มาก
..... ๖. พี่เห็นตำรวจไล่จับผู้ร้าย
..... ๗. นักแสบคือคนหาเงินในเวลากลางคืน
..... ๘. หน้าตาของเขาเหมือนคนมีความกังวล
..... ๙. ลมพายุพัดผ่านภาคใต้ทำให้มีฝนตกหนัก
..... ๑๐. เขาทำให้ฉันตกใจ
..... ๑๑. นักเรียนส่งเสียงดังทำความรำคาญแก่ครู
..... ๑๒. คนเป็นลมจมน้ำตาย
..... ๑๓. น้องนั่งเล่นของเล่นอยู่ในห้อง
..... ๑๔. ครูสอนนักเรียนว่ายน้ำ
..... ๑๕. เขาปลูกต้นไม้เป็นงานอดิเรก



ใบงานที่ ๒

เรื่อง ประโยคย่อยที่ทำหน้าที่เหมือนคำนาม

คำชี้แจง ให้นักเรียนแต่งประโยคย่อยที่ทำหน้าที่เหมือนคำนามมาเติมลงในช่องว่าง
เพื่อทำหน้าที่เป็นบทประธาน บทกรรม และบทขยาย ของประโยคหลัก
ต่อไปนี้

ตัวอย่าง ตำรวจจับผู้ร้ายฆ่าคนตาย

๑. คน เป็นคนน่ายกย่อง

๒. ฉัน เด็กกำพร้าไร้ที่พึ่ง

๓. วงการแพทย์ เรื่องยารักษาโรคเอดส์

๔. ท่าทาง เหมือนคนเสียสติ

๕. พ่อสอนว่า

๖. คนเห็นแก่ตัว แล้งน้ำใจ

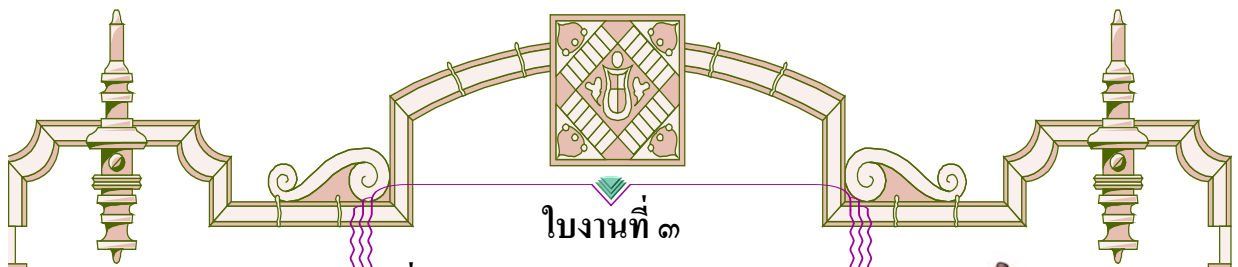
๗. แม่..... น่องรีบเข้านอนแต่หัวค่ำ

๘. คุณชาย คนรับประทานอาหารมูมมาม

๙. ฉันเห็นคุณพ่อ


๑๐. การทำความดีทำให้ เกิดขึ้นในใจ (ความสุข)





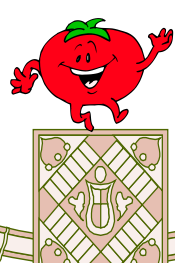
ใบงานที่ ๓

เรื่อง การจำแนกประโยคความซ้อน



คำชี้แจง ให้นักเรียนนำประโยคย่อยมาเติมประโยคหลักให้เหมาะสมกับใจความของประโยคหลักทั้ง ๑๕ ประโยค

๑. เธอแสดงกริยาเช่นนี้	แม่บูชาพระ
๒. เธอทำเช่นนี้	เด็กมีสัมมาคารวะ
๓. อาจารย์สอนว่า	นกกากินในเวลากลางคืน
๔. ดอกไม้สำหรับ	วางอยู่บนโต๊ะ
๕. เป็นครู	ฉันไม่ชอบ
๖. สุภาพเป็น	วรรณชมหาหิบนั่งสือไปแล้ว
๗. หน้าตาของเขาเหมือน	ส่งเสียงดัง
๘. นกแสกก็	เป็นการไม่ดี
๙. ตำรวจจับ	ถูก ๆ ทะเลาะกัน
๑๐. คนมีสติ	นักเรียนต้องขยัน
๑๑. จิรนันทน์เห็น	หญิงสาวนั่งข้างหน้าต่าง
๑๒. แม่รำคาญ	นั่งเล่นของเล่น
๑๓. เด็ก	ทำความรำคาญแก่ผู้ใหญ่
๑๔. น้อง	อยู่ในห้อง
๑๕. พุทธภายิตกล่าวว่	คนมีความกังวล





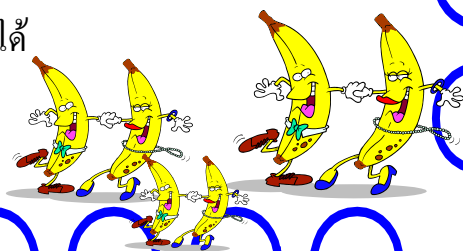
ใบงานที่ ๔

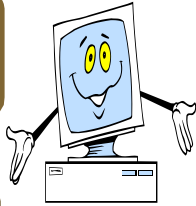
เรื่อง ประโยคความซ้อนชนิดคุณานุประโยค

คำชี้แจง ให้นักเรียนขีดเส้นใต้ประโยคหลักจากประโยคที่กำหนดให้

ตัวอย่าง ชक्रาตรีที่แขวนในตู้มีราคาแพงมาก

๑. คนที่กำลังวิ่งคือน้องของฉัน
๒. ครูไม่ชอบคนซึ่งเกียจคร้าน
๓. ความสวยอันไม่จริงกำลังจะหมดไป
๔. ลูกหมาที่กำลังกินอาหารร้องเสียงดัง
๕. เราควรทำความดีอันเป็นสิ่งประเสริฐ
๖. นักร้องที่เธอชอบตายเสียแล้ว
๗. นักเรียนที่ประพฤติดีย่อมมีความเจริญในชีวิต
๘. คนที่ชอบเข้าสังคมจะมีชื่อเสียง
๙. ยืมเป็นคุณสมบัติของมนุษย์ซึ่งหาไม่ได้จากสัตว์โลกชนิดอื่น
๑๐. สัตว์ที่เรายกย่องว่าฉลาดยังไม่สามารถยืมได้





ใบงานที่ ๕

เรื่อง การขยายประโยคย่อยชนิดคุณานุประโยค

คำชี้แจง ให้นักเรียนพิจารณาประโยคย่อยด้านขวามือแล้วนำตัวอักษรหน้าข้อความ
มาใส่ในวงเล็บของประโยคหลักด้านซ้ายมือ ให้มีใจความสอดคล้อง
เหมาะสมกัน

- | | |
|---|--------------------------------------|
| (.....) ๑. ฉันชอบปลูกต้นไม้ | ก. ที่เธออาศัยอยู่ |
| (.....) ๒. เราหวงแหนแผ่นดินไทย | ข. ผู้มีกิริยาดี |
| (.....) ๓. บ้าน | ค. ที่ไม่ส่งการบ้าน |
| (.....) ๔. ภาพยนตร์ | ง. อันหาได้ยากยิ่ง |
| (.....) ๕. คุณพ่อเป็นครู | จ. ที่ผลิตในประเทศไทย |
| (.....) ๖. นักเรียน | ฉ. ซึ่งมีดอกสวยงาม |
| (.....) ๗. อาจารย์ลงโทษนักเรียน | ช. ที่ไปดู |
| (.....) ๘. เขาเป็นมิตรแท้..... | ซ. ที่ตั้งใจสอนหนังสือมาก |
| (.....) ๙. คนไทยควรสนับสนุนสินค้า | ฌ. ซึ่งเป็นน้องสาวของเพื่อน |
| (.....) ๑๐. เขารักเธอ | ฎ. อันเป็นบ้านเกิดเมืองนอน
ของเรา |





ใบงานที่ ๖

เรื่อง ประโยคความซ้อนชนิดวิเศษณานุประโยค

คำชี้แจง ให้นักเรียนขีดเส้นใต้ประโยคย่อยที่ทำหน้าที่เหมือนคำวิเศษณ์ขยายกริยา หรือวิเศษณ์ของประโยคหลักและทำเครื่องหมาย คำเชื่อมจากประโยคที่กำหนดให้

ตัวอย่าง ชีรภัทรทำงานไปด้วย ระหว่าง ที่เขาเรียนหนังสือ

๑. อาทิตยาคิดเลขเร็วมากจนคนพากันทิ้ง
๒. ราชสีห์รอดชีวิตเพราะหนูช่วยเหลือ
๓. นักเรียนชั้นมัธยมศึกษาปีที่ ๒ ทำงานแข่งขันจนได้รับคำชม
๔. เธอทำความดีโดยไม่หวังผลตอบแทน
๕. เขาพูดให้ฉันได้คิด
๖. คนสวนพรวนดินเพื่อช่วยให้ต้นไม้ได้สารอาหาร
๗. ไฟไหม้เพราะคนทิ้งก้นบุหรี่
๘. เขาลงเดินเมื่อรถติดมาก
๙. พ่อค้าทำธุรกิจจนเป็นเศรษฐี
๑๐. เธอพูดชี้แจงให้เขาเข้าใจแล้ว



ใบงานที่ ๗

เรื่อง การแต่งประโยคความซ้อนชนิดวิเศษณูประโยค

คำชี้แจง ให้นักเรียนแต่งประโยคย่อยทำหน้าที่เหมือนคำวิเศษณ์ขยายกริยาทำหน้าที่เหมือนคำวิเศษณ์ขยายกริยาหรือวิเศษณ์เพื่อขยายประโยคหลักที่กำหนดให้ต่อไปนี้

ตัวอย่าง มนัสชกมวยเก่งมาก ซึ่งใคร ๆ ก็ยอมรับ



๑. แม่ทำงานหนัก.....
๒. มาริสาได้รับทุน
๓. ฝนตกหนัก
๔. สุนัขตาย
๕. นักเรียนอ่านหนังสือ
๖. ประชาชนบริจาคเงิน
๗. ครูอนุญาติ
๘. นิวิ่งเร็ว
๙. อภิสัทธอ่านหนังสือมาก
๑๐. เขามาพบอาจารย์

